

## 7月号 CONTENTS

1. 第453回常議員会・第279回通常議員総会の開催結果について
2. 議員の異動のお知らせ
3. オホーツクブランド認証およびオホーツクブランドプレミアム認証商品の募集について
4. コスモス園雑草取り参加のお願い
5. 社会保険『算定基礎届』のご提出をお忘れなく
6. 「2023 匠の夏採りアスパラ料理フェア」のご案内
7. 「メトロプラザ友の会」の会員募集について
8. 小規模事業者持続化補助金（一般型）のご案内
9. 能力開発セミナー「エクセル初級科（エクセル基礎）」募集について
10. 第71回遠軽がんぼう夏まつりの開催について
11. 7月行事予定のお知らせ

### 1. 第453回常議員会・第279回通常議員総会の開催結果について

令和5年5月29日に遠軽町芸術文化交流プラザにて、標記常議員会ならびに通常総会が開催され、令和4年度事業報告、収支決算について承認されました。

### 2. 議員の異動のお知らせ

議員の職務執行者の変更に伴い、下記の方が新たに就任されましたので、ご紹介いたします。  
(任期：令和7年10月31日まで)

併せまして、5月29日に開催された通常議員総会にて常議員に選任されました。

2号議員 (株)北洋銀行遠軽支店 大塚 祐史 氏

### 3. オホーツクブランド認証および オホーツクブランドプレミアム認証商品の募集について

令和5年度の「オホーツクブランド認証」と「オホーツクブランドプレミアム認証」の公募が開始されました。

商品の「主たる原材料」はオホーツク管内で生産されてもので、関係法令や安心・安全に関する基準を満たした品質の優れた商品が対象となります。

◆募集期間：令和5年6月1日（木）～ 令和5年7月31日（月）

～ 詳しい募集要項等は同封のチラシをご覧ください ～

## 4. コスモス園雑草取り参加のお願い

皆様のご協力をお待ちしております。

実施日時	集合場所	持ち物
7月29日(土) 午前7時	虹のひろば管理棟	軍手・クワなど
8月5日(土) 午前7時		

【主催】 遠軽町・(一社) えんがる町観光協会・遠軽商工会議所

【問合せ】 遠軽町商工観光課 TEL 42-4819/虹のひろば管理棟 TEL 42-0488

## 5. 社会保険『算定基礎届』のご提出をお忘れなく

社会保険にご加入いただいている事業主の皆さまには、毎年1回、7月1日現在におけるすべての被保険者の標準報酬月額を決定するために、算定基礎届を提出いただいています。

被保険者の「標準報酬月額」は、4月・5月・6月に支払った報酬を、7月に「被保険者報酬月額算定基礎届」により届出ること、9月から翌年8月までの「標準報酬月額」が決定されます。

**算定基礎届は7月1日から7月10日までにご提出ください。**

※6月中旬より順次様式等が送付されます。

【お問い合わせ先】

年金加入者ダイヤル 電話 0570-007-123

受付時間 月～金曜日 午前 8:30 ～ 午後 7:00

第2土曜日 午前 9:30 ～ 午後 4:00

## 6. 「2023 匠の夏採りアスパラ料理フェア」のご案内



夏採りアスパラを使用した「匠の夏採りアスパラ料理フェア」を開催します。

フェア期間中は、参加飲食店で夏採りアスパラを注文した方に、抽選で30名様に「遠軽産夏採りアスパラ1kg」か「参加店で使用できるお食事券」が当たる応募券がもらえます。また、各店ごとのオリジナルサービスが受けられる特典もございます。ぜひ、この機会にご賞味ください!

**◆実施期間 7月24日(月)～8月16日(水)**

○参加予定店(順不同)

道の駅しらたき/あるある飯店 おじゃる家/生田原温泉ホテル ノースキング/居酒屋 やすべえ/イタリア料理 オステリア デッラ ミゼリア/えだ松/お食事処 マルワ/御料理の登代里/海鮮料理 西川/caf  de TIROL/クーエル/軽食 caf  ひだまり/ぽっぽ家/ホテル サンシャインレストランがんぼう/ホテル マウレ山荘/道の駅 遠軽森のオホーツクエンガルトラス/ミートパピリオンYOSHIKAWA/洋風居酒屋 サルーテ/大宇宙食堂/Sally Caff  (サリーカフェ)/居酒屋 千栄/居酒屋 炉ばた/酒肴 えんみや/寿司居酒屋 つぼみ/手打そば 奏/焼肉ハウス 美味しんぼ/政寿し/お食事の店マギー

遠 軽 で お 買 い 物 町 に 笑 顔 の 花 が さ く

## 7. 「メトロプラザ友の会」の会員募集について

メトロプラザでは、今後、指定管理者が行う各種公演の企画提案や鑑賞会を通じて、会員相互の交流および遠軽町の芸術・文化の向上に寄与することを目的とした「友の会」の会員を募集しております。

「メトロプラザ友の会」会員になると、指定管理者が主催する公演のチケット割引や、優先予約&購入およびイベントの情報提供などの会員特典を受けることができます。

会費：個人会員 1口 1,000円

法人会員（団体含む） 1口 10,000円

※会員有効期限：1年間（自動更新）

※詳細や入会手続き方法は、メトロプラザ事務室（TEL：46-7151）にお問合せください。

### ☆イベント情報（指定管理者主催）☆

- ・手形アート展（6月1日～7月31日）
- ・伊藤英二水彩画展（8月7日～8月13日）
- ・ウクライナ出身 バンドウーラ奏者  
「カテリーナ・グジー チャリティーコンサート」（8月22日）
- ・「打楽器と歌の共演」オペラ歌手 豊島雄一氏他（9月9日）



## 8. 小規模事業者持続化補助金（一般型）のご案内

小規模事業者持続化補助金は、持続的な経営に向けた経営計画に基づく、小規模事業者等の地道な販路開拓等の取り組みや、業務効率化の取り組みを支援するため、それに要する経費の一部を補助するものです。

### 1. 受付スケジュール

- (1) 第13回受付締切：令和5年9月7日（木）

### 2. 補助金額等

- (1) 通常枠 補助率 2/3（上限 50万円）  
(2) 賃上枠・卒業枠 補助率 2/3（上限 200万円）  
(3) 後継者支援枠・創業枠 補助率 2/3（上限 200万円）  
(4) インボイス枠 補助率 2/3（上限 100万円）

### 3. 補助対象者（法人・個人事業主・特定非営利活動法人が対象）

- (1) 商業・サービス業（宿泊・娯楽業除く）／常時使用する従業員の数5人以下  
(2) 宿泊業・娯楽業／常時使用する従業員の数20人以下  
(3) 製造業その他／常時使用する従業員の数20人以下

### 4. 対象となる事業

新商品の開発、新商品を陳列するための棚の購入、ネット販売システムの構築、新たな販促用チラシの作成、新たに経理・会計ソフトウェアを購入し、決算業務を効率化など



小規模事業者持続化補助金 HP

◆制度内容は、遠軽商工会議所（TEL42-5201）までお問い合わせください。

## 9. 能力開発セミナー「エクセル初級科（エクセル基礎）」募集について

北見高等技術専門学院では、在職者を対象とした能力開発セミナー「エクセル初級科（エクセル基礎）」を実施いたします。在職者の方のスキルアップにぜひご活用ください。

- ◆対象者：エクセルの基本知識や操作方法を習得し、業務の効率化を考えられている方
- ◆定員：10名（定員になり次第締めきります）
- ◆受講料：無料（テキスト代等として、3,000円程度の自己負担となります）
- ◆募集期間：令和5年6月26日（月）～7月28日（金）
- ◆訓練期間：令和5年8月31日（木）～9月28日（木） 毎週木曜日の5日間  
17:30～20:20までの3時限 計15時限
- ◆実施場所：遠紋地域人材開発センター
- ◆申込方法：同封のチラシ裏面に必要事項を記入しお申込みください。

～詳しくは同封のチラシをご覧ください～

## 10. 第71回遠軽がんばろう夏まつりの開催について



7月8日（土）に第71回遠軽がんばろう夏まつりが開催されます。今年はメトロプラザ屋外駐車場を会場としての初めての開催となります！

### ★夏まつり実施スケジュール★

開催日：7月8日（土）

遠軽がんばろう太鼓披露・開会宣言	12:00 ～ 12:15	メトロプラザ屋外駐車場 (メトロプラザ小ホール)
音楽演奏会	12:30 ～ 15:45	メトロプラザ屋外駐車場 (メトロプラザ小ホール)
音楽パレード【雨天中止】	16:00 ～ 16:45	商店街通沿い
千人踊り【雨天決行】 審査発表・賞品授与	17:00 ～ 18:10 18:10 ～ 18:30	商店街通沿い メトロプラザ小ホール

### ★ふるさと大好き盆踊り実施スケジュール★

開催日：8月14日（月）※雨天の場合は、15日（火）に順延

ふるさと大好き盆踊り	子供の部	18:00 ～ 18:45	メトロプラザ屋外駐車場 (メトロプラザ小ホール)
	大人の部	19:00 ～ 19:45	

～ たくさんの方のご来場をお待ちしております ～

## 11. 7月行事予定のお知らせ

- 7月 3日（月） 夏まつり実行委員会
- 8日（土） 遠軽がんばろう夏まつり
- 10日（月） 「カテリーナ・グジー チャリティーコンサート」チケット販売開始
- 24日（月） アスパラ料理フェア（～8月16日まで）
- 29日（土） コスモス園雑草取り

遠 軽 で お 買 い 物 町 に 笑 顔 の 花 が さ く

# NO.3 能力開発セミナー募集案内

実施場所  
遠軽町

## エクセル初級科（エクセル基礎）

### 対象者

エクセルの基本知識や操作方法を習得し、業務の効率化を考えられている方。

### 科目名・定員

エクセル初級科（エクセル基礎）

10名 先着順（定員になり次第締めきります。）

※ 申込者が少ない場合は中止することがあります。

### 受講料

受講料は **無料** です。  
但し、テキスト代及び教材費として、3,000円程度の自己負担となります。

### 募集期間

令和5年6月26日（月）～7月28日（金）

### 実施場所

遠紋地域人材開発センター  
遠軽町岩見通北 10丁目 1-4

### 訓練期間

令和5年8月31日（木）～9月28日（木）

毎週木曜日の5日間（8/31、9/7、14、21、28）

### 申込方法

裏面の申込書に必要事項を記入し、  
北見高等技術専門学院 能力開発総合センターまで  
〈郵送・FAX・メール〉でお申し込みください。  
※ 当学院のHPにも掲載しております。

### 訓練時間

17:30～20:20までの3時限 計15時限

## エクセル初級科（エクセル基礎）

	教科項目	時間	訓練内容
実	Excelの基礎知識	1	Excelの概要、Excelの起動と終了、画面構成
	データの入力	3	文字の入力・数値の入力、日付の入力、データの修正、数式の入力と再計算、データの編集、オートフィル、練習問題
	表の作成	3	表の作成、関数の入力、罫線、表示形式設定、配置設定、行列設定、練習問題
	数式の入力	2	関数の入力、相対参照と絶対参照、練習問題
	複数シートの操作	3	シートの操作、作業グループ設定、シート間での集計、練習問題
技	表の印刷	1	印刷
	グラフ作成	2	グラフ作成
	合計	15	

### 問合せ・申込先

北見高等技術専門学院のHPをご覧ください。  
<http://www.pref.hokkaido.lg.jp/kz/kts>

北海道立北見高等技術専門学院 能力開発総合センター

Tel (0157) 33-4436 Fax (0157) 23-1233

mail : kitagisen.12@pref.hokkaido.lg.jp

※ 庁舎内は全面禁煙となっておりますので御理解のほどよろしくお願いいたします。



能力開発セミナー受講（事業主）申込書

年 月 日

北海道立北見高等技術専門学院長 様

所在地 〒

.....  
事業所名称

.....  
代表者氏名

次のとおり、能力開発セミナーに従業員を受講させたいので申し込みます。

記

1	コース	事務系テクノコース		
2	訓練科	エクセル初級科		
3	専攻科目	エクセル基礎		
4	受講申込者数	名（下記名簿のとおり）		
5	テキスト代支払区分	事業所 ・ 個人 ※どちらかを○でお囲みください。		
事業所の概要	事業内容			
	担当者		従業員数	
	職（係）		電話（FAX）	
	氏名			

受講者名簿

氏名	自宅住所		電話番号
生年月日（年齢）	本籍地	職務内容	入社後年数
（フリガナ） 氏名	郵便番号 〒	住所	電話番号
生年月日 S・H . . .（歳）	本籍地	職務内容	入社後年数 年 月
（フリガナ） 氏名	郵便番号 〒	住所	電話番号
生年月日 S・H . . .（歳）	本籍地	職務内容	入社後年数 年 月
（フリガナ） 氏名	郵便番号 〒	住所	電話番号
生年月日 S・H . . .（歳）	本籍地	職務内容	入社後年数 年 月
（フリガナ） 氏名	郵便番号 〒	住所	電話番号
生年月日 S・H . . .（歳）	本籍地	職務内容	入社後年数 年 月

海と大地の素材をみがく

# オホーツクブランド

令和5年度

# 認証商品募集

＼自慢の商品をぜひご応募ください！／

募集  
期間

令和5年

6月1日(木) ▶ 7月31日(月)



認証

## オホーツクブランド認証とは？

オホーツク管内の素材が使われる加工食品の中で、関係法令や安心・安全に関する基準などの審査基準を満たした優れた商品を、オホーツクブランド認証審査会で認証するものです。



認証

## オホーツクブランドプレミアム認証とは？

「オホーツクブランド認証」商品のうち、商品の安定供給・競争優位性・衛生面や事故防止等の基準を満たし、販路拡大等に意欲的な企業が生産する高品質かつ地域への影響力ある商品として、認証審査会で選定されたものを「オホーツクブランドプレミアム認証」商品として認定するものです。

応募要件はホームページをご確認ください。

<https://www.ohotuku.or.jp/information/3096/>

### 【応募方法】

応募様式は上記ホームページよりダウンロードし、必要書類を添付の上、メール、または郵送、持参にてご応募ください。※応募受付後は、メールにてご連絡いたします。

### 【応募先・お問合せ先】

公益財団法人 オホーツク財団

〒090-0008 北見市大正353番地19

TEL 0157-33-4581 FAX 0157-33-4582 E-mail info@ohotuku.or.jp

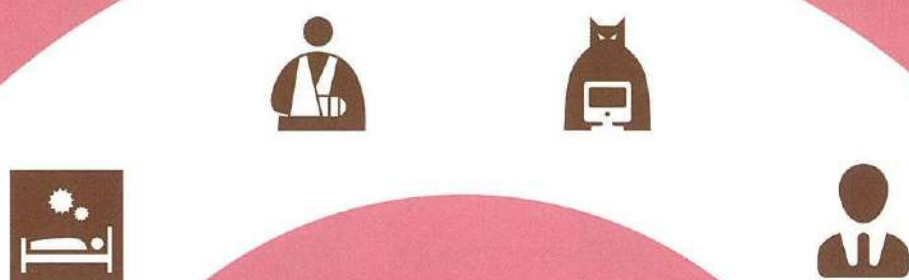
応募様式  
はコチラ



# 商工会議所 保険制度のご案内

団体割引  
適用

※商工会議所会員のみご加入いただけます



目に見えないリスク。回避する方向は、右か左か？



日本商工会議所  
各地商工会議所



# 日常に潜む「もしも」に備えた 会員のための商工会議所

# 充実のラインナップ 保険制度

<p><b>個人の心配</b></p>  <p>病気やケガをしたときの 入院・通院費用や 万が一の際の家族の生活費 が心配だ…</p> <p><b>生命共済</b></p>	<p><b>企業の心配 自然災害</b></p>  <p>台風により天井やガラス等が 損傷し、施設内の機材も損傷 した。営業ができず、 売上が減ってしまった…</p> <p><b>ビジネス総合保険制度</b></p>	 <p>仕入先が水災被害を受けたため 納品を受けられず、 自社も一部営業停止を余儀なく され、売上が減ってしまった…</p> <p><b>ビジネス総合保険制度</b></p>
 <p>病気やケガをしたときの 入院・療養中における所得減 が心配だ…</p> <p><b>休業補償プラン</b></p>	 <p>大雪により倉庫の天井が破損 した。天井の修理費用 および倉庫内の設備の 修理費用が発生してしまった…</p> <p><b>ビジネス総合保険制度</b></p>	<p><b>企業の心配 サイバー・情報漏えい</b></p>  <p>サイバー攻撃を受けた際の ネットワーク機器の故障 に起因する営業停止による利益損害 や、復旧作業費用の発生が心配だ…</p> <p><b>情報漏えい賠償責任保険制度 ～サイバーリスク補償型</b></p>

<p><b>企業の心配 損害賠償</b></p>  <p>宅配弁当等で 食中毒が発生 したらどうしよう… *(ノロウイルス、O-157等)</p> <p><b>ビジネス総合保険制度</b></p>	 <p>建物で火災が発生し、 非常口の管理不備 でお客さまに 死傷者が出ってしまった…</p> <p><b>ビジネス総合保険制度</b></p>	 <p>宅配事故(労働災害)による、 ケガをした従業員への補償 に対応できるか心配だ…</p> <p><b>業務災害補償プラン</b></p>
 <p>テレワーク中の 個人情報流出やハッキング が心配だ…</p> <p><b>情報漏えい賠償責任保険制度 ～サイバーリスク補償型</b></p>	 <p>従業員から過労、ハラスメント行為、 不当解雇等の訴え を起こされてしまったら どうしよう…</p> <p><b>業務災害補償プラン</b></p>	<p><b>企業の心配 その他(海外)</b></p>  <p>有事や自然災害が発生した際、 海外駐在員の安全が確保 できるか心配だ…</p> <p><b>海外危機対策プラン</b></p>
 <p>海外で自社製品が原因の 人身事故・物損事故 が起きてしまった…</p> <p><b>中小企業海外PL保険制度</b></p>	 <p>海外での取引先が破産 して貸倒損害になってしまった…</p> <p><b>輸出取引信用保険制度</b></p>	 <p>輸出先の国で知的財産権を侵害 していると訴えられてしまった…</p> <p><b>海外知財訴訟費用保険制度</b></p>

商工会議所の保険制度は、商工会議所会員の経営リスクの担保(リスクの移転)および同会員の従業員等の福利厚生の充実を目的としており、全国商工会議所のスケールメリットにより、低廉な保険料でご加入いただける団体保険制度です。

例えば… 最大  
**業務災害補償プラン** **58%** 割引

※日本商工会議所が包括加入者となって損害保険会社と契約し、各地商工会議所の協力のもと運営していることから商工会議所会員のみ、商工会議所保険制度(団体割引適用)にご加入いただけます。  
※割引率は引受保険会社によって異なります。



## ビジネス総合保険制度

最大  
約33%  
割引

### 保険の概要

賠償責任(生産物、リコール、情報漏えい、サイバー、施設、事業活動遂行等)リスクの補償、事業休業の補償、財産・工事に関わる補償を一本化して加入できます。  
[補償内容の重複や漏れがないか心配]「どの保険に入ったらいかがかわからない」「保険ごとの契約手続きが面倒」等の保険に関する不安や疑問を解決することができます。

〈主な補償内容・補償対象〉

賠償責任の補償	生産物、リコール、情報漏えい、サイバー、施設、事業活動遂行、管理下財物
事業休業の補償	火災、落雷、爆発、食中毒、風災、水災、雪災等
財産の補償	建物、屋外設備・装置、設備・什器等、商品・製品等
工事の補償	建設工事、組立工事、土木工事

### ここがおススメ

- **会員事業者を取り巻くリスクに対する補償のモレ・ダブリを解消し、一本化して加入可能**
- **賠償責任(生産物、リコール、情報漏えい、サイバー、施設、事業活動遂行等)のリスクを総合的に補償**
- **事故(火災、風災、水災、雪災等)により生じた、休業損失を補償**
- **サイバー攻撃の激化や攻撃手段の高度化を踏まえ、サイバーリスクも補償(オプション)**

### 事故例

#### ●賠償責任の補償



#### 設備工事

マンションのスプリンクラー設備から漏水し、戸室に水ぬれ被害が発生。設置業者が訴えられた。

損害額：約7,990万円



#### 飲食業

製造・販売した弁当を食べた人が、下痢・腹痛等の症状を訴えて入院。検査の結果、弁当からO-157が検出された。

損害額：約4,500万円

※補償の内容、対象業種は引受保険会社によって異なります。  
※事故例は過去に実際に発生した例ではありません。

#### ●事業休業の補償



#### 飲食業

台風により店舗が浸水し、営業休止。店舗復旧まで105日間を要し、その間の売上がゼロになった。

損害額：約1,350万円

#### ●財産の補償



#### 小売業

客がアクセルとブレーキを踏み間違え、店舗に車両が突入。自動ドア・保冷ケース等が破損した。

損害額：約596万円

#### ●工事の補償



#### 工事業

基礎工事に伴う杭打ち作業中、試掘調査不十分により地中埋設通信ケーブル、送油管を損傷した。

損害額：約1億円

### 付帯サービス例 (引受保険会社名は五十音順)

#### ■早期災害復旧支援サービス

[損保ジャパン、東京海上日動]  
●火災、水災等で罹災した建物、機械・電気設備等に対して、損害拡大防止のための安定化処置、精密洗浄による汚染除去等の復旧支援を受けることができます。

#### ■緊急時サポート総合サービス

[損保ジャパン]  
●オプションの「サイバーリスク賠償責任補償特約」をセットいただくと、情報漏えいに対する調査・応急対応支援、信頼回復支援等の各種サポートサービスを受けることができます。

#### ■インバウンドビジネス支援サービス

[東京海上日動]  
●事故やトラブル時に利用できる多言語電話通訳サービスやインバウンドに関するコンサルティングサービス等を受けることができます。

#### ■海外展開支援サービス

[東京海上日動]  
●海外取引に必要な知識を学べる「貿易実務オンライン講座」や海外取引の足がかりとなる情報を調査してもらえる「海外ミニ調査サービス」等のサービスを受けることができます。

#### ■気象情報アラートサービス

[三井住友海上、あいおいニッセイ同和損保(建設業のみ)]  
●風災、水災等の自然災害への事前対策に有効な気象情報を配信します。気象情報サイトやニュースを確認することなく、事業に影響を与える可能性のある気象状況の変化を把握することができます。

※生産物賠償責任(PL)リスクのみ補償するプラン(ビジネス総合保険制度内)の新規加入は、あいおいニッセイ同和損害保険株式会社、大同火災海上保険株式会社、三井住友海上火災保険株式会社で受け付けています。

※サービスの内容は変更・中止となる場合があります。  
※サービスの詳細は、各保険会社のパンフレットをご参照ください。



## 業務災害補償プラン

最大  
約58%  
割引

### 保険の概要

労災事故が発生した際の従業員に対する補償および労災事故の発生が企業の責任と法律上判断された(例えば、安全配慮義務違反を問われた等)場合に発生する企業の損害賠償責任(賠償金の支払い等の事業者負担の費用)を補償します。

### ここがおススメ

- **労災賠償に備える「使用者賠償責任補償」を標準セット**
- **「従業員のケガ」と「企業の賠償リスク」にダブルで備えることが可能**
- **役員個人の賠償責任も補償**
- **政府労災保険の給付を待たずに保険金のお支払いが可能(※1)**
- **パート・アルバイト、派遣労働者のほか、下請負人も補償対象可能**
- **パワハラ、セクハラ等による事業者、役員、使用人の法律上の賠償責任を補償(オプション)**
- **「健康経営優良法人(※2)」に認定された事業者に対し、通常の割引後にさらに5%の上乗せ割引を適用**
- **建設業の場合、経営事項審査制度の加算対象**

※1 政府労災保険への加入が必要です(使用者賠償責任補償は給付決定後の支払いになります)。精神疾患、脳・心疾患等の病状や自殺は政府労災で認定されれば補償可能。  
※2 従業員等の健康管理を経営的な視点で考え、戦略的に実践している大企業や中小企業等を日本健康会議が認定。

### 事故例



#### 飲食業

過重労働が原因で、脳に重篤な障害を負い、寝たきりになった。

判決容認額：1億9,400万円



#### 医療業

研修医が過労により急性心筋梗塞を発症し死亡。

判決容認額：1億3,500万円

#### 建設業

現場監督が長時間労働によりうつ病を発症し自殺。

判決容認額：9,905万円

### 付帯サービス例 (引受保険会社名は五十音順)

#### ■メンタルヘルスに関する相談サービス

[引受保険会社]  
●臨床心理士等のカウンセラーにメンタルヘルスについて電話相談できます。

#### ■法律・税務・労務に関する相談サービス

[引受保険会社]  
●弁護士、税理士、社会保険労務士等の専門家に法律・税務・労務について電話相談できます。

#### ■ストレスチェックサービス

[引受保険会社]  
●WEBによるストレスチェックが実施できます。  
※労働安全衛生法の改正に伴い、従業員50名以上の事業場は、従業員に対するストレスチェックを実施することが義務化されました(従業員50名未満の事業場は当面努力義務)。

※補償の内容、対象業種は引受保険会社によって異なります。  
※事故例は過去に実際に発生した例ではありません。



## 休業補償プラン

### 保険の概要

経営者本人とその従業員が、病気やケガで働けなくなった場合に、収入の減少部分を補う(生活水準を落とさずとなく、安心して療養に専念できるように設計した)ものです。本プランは、従業員の福利厚生の実現はもちろん、経営者本人の万への備えにも利用できる内容となっており、公的な社会保障制度(政府労災保険の休業補償給付等)というセーフティネットのない自営業者も加入できます。

### ここがおすすめ

- ◆ 就業外での病気・ケガまで補償(国内外を問わず、365日24時間補償)
- ◆ 医師の診査が不要で加入手続きが簡単
- ◆ 天災(地震・噴火・津波等)によるケガも補償
- ◆ 入院中のみならず、就業不能で医師の治療を受けている場合も補償
- ◆ 家事従事者の方も加入可能
- ◆ 1年を超える長期休業の補償もご用意
- ◆ 介護の補償もご用意

### 事故例



#### 病気

胃かいようで手術を受け、入院と自宅療養の期間、会社を休んだ。(免責期間7日経過後の2カ月と15日間、全く働けなかった。)

保険金額(月額)20万円の場合

2カ月22日 - 免責期間7日間 = 2カ月15日  
20万円×(2カ月+15日/30日) = 50万円

※1カ月に満たない期間は1カ月を30日として日割り計算しています。  
※補償の内容、対象業種は引受保険会社によって異なります。  
※事故例は過去に実際に発生した例ではありません。

病気やケガによる休業時に生活水準を落とさずに療養に専念したい...



## 情報漏えい賠償責任保険制度 ~サイバーリスク補償型

### 保険の概要

事業者(規模の大小は問いません)において、外部からの攻撃(不正アクセス、ウイルス等)、過失(セキュリティ設定ミス、廃棄ミス、単純ミス)、委託先(委託先での情報漏えい)、内部犯罪(従業員、派遣社員、アルバイト等)などによる情報の漏えいの結果または情報漏えいのおそれが生じた場合、加入者が被った経済的損害に対して保険金をお支払いします。プランは「ベーシックプラン」と、サイバーリスクに関する補償部分がより幅広い「ワイドプラン」の2種類があります。

### ここがおすすめ

- ◆ サイバー攻撃等の際の対応費用を手厚く補償
- ◆ 見舞金・見舞品購入費用も補償
- ◆ 海外で訴訟提起された損害賠償請求も補償(※1)
- ◆ 商工会議所のスケールメリットと加入者ごとのセキュリティ状況を反映した保険料水準(※2)
- ◆ IT業務も行う事業者向けオプションとして、「IT業務特約」もご用意
- ◆ 「標的型メール訓練サービス」をご提供

※1 ワイドプランで対象となります。IT業務の遂行に起因する事故の場合には、保険適用地域は日本国内となります。  
※2 団体割引120%+「割引確認シート」のご回答に応じ最大60%割引=最大68%割引まで適用可能

### 事故例



#### 百貨店

百貨店に勤務するコンピュータ技師が、同百貨店顧客である友の会会員名簿データ6万5千人分を無断で持ち出し名簿業者に販売。この技師に対し窃盗罪が適用された。

流出規模：顧客データ6万5千件



#### エステサロン

同社の顧客・アンケート協力者5万人分の顧客情報がネットに流出。被害者からの照会が相次ぎ、同社に対し謝罪と賠償を求めるための被害弁護士が設立された。

流出規模：5万件

※事故例は過去に実際に発生した例ではありません。

情報漏えいで経済的損害を被った...



## 中小企業海外PL保険制度

### 保険の概要

製造・販売製品に起因して第三者に対する身体障害事故または財物損壊事故が発生した場合に、被保険者が法律上の賠償責任を負担することによって被る損害を保険金としてお支払いします。引受保険会社は弁護士の選定や訴訟対応、示談代行等のサポートも行います。

海外で自社製品が原因の人身事故や財物損壊事故が起きた...

### ここがおすすめ

- ◆ 日本を除く、全世界が保険適用地域
- ◆ 損害賠償金のほか、争訟費用も補償
- ◆ 訴訟トラブルに巻き込まれた際、保険会社が代わりに解決までの対応をサポート
- ◆ 取引先から間接的に輸出された製品、外国人旅行者等によって日本国外に持ち出された製品に起因する事故も補償
- ◆ 生産物回収費用(リコール費用)も補償

※補償の内容、対象業種は引受保険会社によって異なります。



## 輸出取引信用保険制度

### 保険の概要

海外取引先の破産等の法的整理事由の発生または取引先国の為替取引制限、戦争、天災(カントリーリスク、非常危険)の発生等により、取引に基づく売掛金等の営業上の債権が回収できない場合に被る損害の一定部分について保険金をお支払いします。

海外での取引先が破産して貸倒損害になった...

### ここがおすすめ

- ◆ 取引先を引受保険会社や同社提携会社が保有する情報に基づき審査するため、与信管理業務の効率化、強化が可能
- ◆ 貸倒損失への補償が、保険金の支払いにより行われるため、キャッシュフローへの影響を軽減
- ◆ 貸倒損失を一定の保険料負担により保険に転嫁することで、費用を平準化することが可能
- ◆ 売掛債権の保全となり、金融機関等に対する信用力が向上

※補償の内容、対象業種は引受保険会社によって異なります。



## 海外知財訴訟費用保険制度

※本保険制度の団体割引適用はありません。

### 保険の概要

貴社または貴社の現地法人等の製品やサービスの提供等によって、海外において(日本、北朝鮮を除く)、第三者の知的財産権を侵害したことまたは侵害するおそれがあることを理由として保険期間中に貴社または貴社の現地法人等がその権利者から損害賠償請求等の訴訟の提起等を受けた場合に、それ以降に保険会社の事前承認を得て貴社が負担した必要かつ有益な費用について保険金をお支払いします。

輸出先の国で知的財産権を侵害していると訴えられた...

### ここがおすすめ

- ◆ 高額になりがちな海外での係争費用が補償され、海外知財訴訟への円滑な対応が可能
- ◆ 国が保険料の半額(2年目以降の継続の場合は1/3)を負担(中小企業基本法で定められている中小企業の要件を満たした場合)
- ◆ 国の予算成立が前提であり、補助の内容等が変更となる場合があります。

※補償の内容、対象業種は引受保険会社によって異なります。



## 海外危機対策プラン

※このサービスは保険ではありません。

### サービスの概要

海外出張(駐在)中の有事の際や自然災害・疫病の発生等、渡航先に留まることが危険と判断された場合、身の安全を確保するための手段等を手配します。実施するサービスの内容(緊急避難の要否および可否ならびに緊急避難先の選定を含む)は、本サービス提供元のアクサ・アシスタンス・ジャパン株式会社が決定します。

渡航先でテロに巻き込まれた...

### ここがおすすめ

- ◆ 一般的な海外旅行保険では補償されない緊急避難・安全確保措置がサービスの対象
- ◆ 安全な国・地域までの緊急避難の手配(実費自己負担なし)
- ◆ 緊急避難に代わる安全確保処置の手配(実費自己負担なし)
- ◆ 従業員100名以下の企業は年間66,000円(消費税込)で加入可能
- ◆ 従業員数が100名を超える企業は、アクサ・アシスタンス・ジャパン株式会社と要相談。



## 生命共済制度

### 保険の概要

幅広い保障で、業務上・業務外を問わず、役員および従業員の「もしも」や「まさか」に備えることができる保険です。役員・従業員の福利厚生制度としてご活用いただけます。

### ここがおすすめ

- ◆ 病氣・災害による死亡、事故による入院を365日24時間保障
- ◆ 医師の診査が不要で加入手続が簡単  
※健康状態の告知が必要です。
- ◆ 余剰金があれば配当金として還元
- ◆ 商工会議所独自の給付制度(祝金・見舞金等)  
※一部の商工会議所では本制度を設けていない場合があります。  
本制度の有無は最寄りの商工会議所にご確認ください。



## 特定退職金共済制度

### 保険の概要

従業員に将来支払う退職金を、毎月定額の掛金を支払い、計画的に積み立てることで、中小企業でも安定した退職金制度が確立できます。

### ここがおすすめ

- ◆ 掛金は、従業員1人につき月額1,000円(1口)から30,000円(30口)まで1,000円刻みで設定可能
- ◆ 過去勤務期間の通算の取扱が可能  
※一部の商工会議所では本取扱を設けていない場合があります。本取扱の有無は最寄りの商工会議所にご確認ください。
- ◆ 退職給付金・遺族給付金・退職年金のいずれかを従業員ご本人(またはご遺族)に直接給付
- ◆ 国の制度(中小企業退職金共済制度)との重複加入も可能
- ◆ 事業主が負担する掛金は全額損金または必要経費に計上可能  
※記載の税務の取扱は、2023年4月現在の税制に基づくもので、将来において保証するものではありません。

このご案内は各保険の概要についてご紹介したものです。取扱商品、各保険の名称や補償内容は引受保険会社によって異なります。ご加入にあたっては必ず各保険会社のパンフレットまたは重要事項説明書をご覧ください。詳細は契約者である団体の代表者の方にお渡ししている保険約款によりますが、ご不明の点がありましたら代理店にお問い合わせください。

### お問い合わせ



<https://www.ishigakiservice.jp/>

(上記URLより、パンフレット・重要事項説明書のダウンロード・各引受保険会社の確認ができます。)

引受保険会社(五十音順)	 <b>ビジネス総合保険制度</b>	 <b>業務災害補償プラン</b>	 <b>休業補償プラン</b>	 <b>情報漏えい賠償責任保険制度 ～サイバーリスク補償型</b>
あいおいニッセイ同和損害保険株式会社	タフビズ賠償総合保険 タフビズ建設業総合保険	タフビズ業務災害補償保険 (業務災害補償保険)	所得補償保険団体契約 (天災危険補償特約 (所得補償保険用)セット) GLTD(団体長期障害 所得補償保険)	
共栄火災海上保険株式会社	—	—	—	専門事業者賠償責任保険
損害保険ジャパン株式会社	事業活動総合保険	事業活動総合保険	所得補償保険 団体長期障害所得補償保険 傷害総合保険 新・団体医療保険	
大同火災海上保険株式会社	賠償総合保険	業務災害補償保険	—	
東京海上日動火災保険株式会社	事業活動包括保険	業務災害総合保険	団体総合生活保険	賠償責任保険
三井住友海上火災保険株式会社	企業総合賠償責任保険 建設業総合賠償責任保険	業務災害補償保険	所得補償保険 団体長期障害所得補償保険	専門事業者賠償責任保険
引受保険会社(五十音順)	 <b>中小企業海外PL保険制度</b>	 <b>輸出取引信用保険制度</b>	 <b>海外知財訴訟費用保険制度</b>	
損害保険ジャパン株式会社	生産物賠償責任保険 (海外PL保険)	輸出取引信用保険	知的財産権訴訟費用保険	
東京海上日動火災保険株式会社	英文生産物賠償責任保険	取引信用保険 (輸出取引・中小企業用)	知的財産権訴訟費用保険	
三井住友海上火災保険株式会社	海外生産物賠償責任保険	輸出取引信用保険	知的財産権訴訟費用保険	

商工会議所では、このほかにも各種共済制度を取り扱っております。引受保険会社や取扱保険商品は商工会議所によって異なります。商工会議所によっては一部の保険制度・特約を取扱っていない場合もあります。詳しくは、お近くの商工会議所にお問い合わせください。本募集広告/パンフレット(本募集広告冊子)は、商工会議所会員向け保険制度の事務管理を行う有限会社石垣サービス(パートナーシップ構築宣言企業)が日本商工会議所の経営協力により作成したものです。本パンフレットは、2023年4月時点の引受保険会社の商品内容をもとに作成しております。

取引先の倒産による

# 『連鎖倒産』の リスクに備えませんか？

売掛金が回収できず  
資金繰りが苦しい…  
**連鎖倒産** (🏢)  
してしまう…

当面の資金繰りのために  
融資を受けたいが、  
**返済めどが立たない**… (💰)

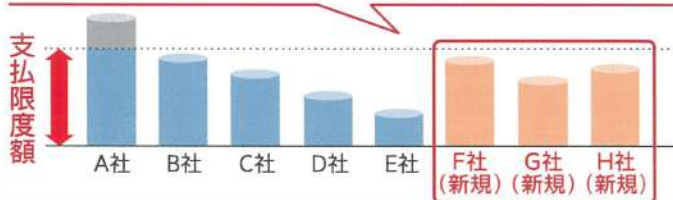
連鎖倒産を防止する  
セーフティネット

取引先が倒産した際の**資金繰りの心配**や  
**連鎖倒産のリスクを防止**し、**貴社と従業員を守ります！**

倒産防止特約(取引先倒産・入金遅延補償特約)の特長

- 1 充実補償!**  
国内全ての取引先<sup>(※1)</sup>を**包括的に補償**します。  
保険期間中に増えた新たな取引先も自動で補償されます。
- 2 シンプルな補償条件!**  
自己負担額と縮小てん補がなく、  
損害額を支払限度額まで**100%補償**します。<sup>(※2)</sup>
- 3 返済不要!**  
受け取った保険金は**返済する必要がありません**。<sup>(※3)</sup>

新規の取引先も**与信審査なしで自動的にカバー**



**【支払限度額】** 下表3パターンから選択いただけます。

1債務者あたり	100万円	200万円	300万円
限度額 (保険期間中)	1,000万円	2,000万円	3,000万円

**お手続き簡単!** **売上高**と **業種**<sup>(※4)</sup>のみのご申告だけ!

(※1)グループ企業、国、自治体または個人(個人事業主は除く)などのお取引は対象外です。(※2)保険金のご請求は、保険期間中に10回まで行うことができます。(※3)保険金を受け取った後に取引先から回収した代金は、保険会社へ返金する必要があります。(※4)業種により延床面積のご申告も必要です。

■このチラシは概要を説明したものです。詳しい内容につきましては損保ジャパンまでお問い合わせください。

【引受保険会社】

遠軽商工会議所

住所: 紋別郡遠軽町岩見通南1丁目 遠軽町芸術文化交流プラザ内  
TEL: 0158-42-5201

損害保険ジャパン株式会社 東北北海道支店 北見支社

住所: 北海道北見市北4条東2-1 損保ジャパン北見ビル2階  
TEL: 0157-23-7411

令和5年7月吉日

遠軽商工会議所会員各位

遠軽商工会議所  
会頭 渡邊 博行  
遠軽商工会議所青年部  
会長 村形 大介

## 遠軽商工会議所青年部・定住化促進事業

### 「第6回えんがるレシートまつり」開催のお知らせ

拝啓 盛夏の候、ますますご健勝のこととお慶び申し上げます。日頃より、当会議所の活動にご理解ご協力を賜り厚くお礼を申し上げます。

さて、この度、遠軽商工会議所ならびに同青年部では、定住化促進事業としまして「第6回えんがるレシートまつり」を10月1日より開催を予定しております。

昨年は皆様のご協力もあり、応募総数6,000口を超えるなど大盛況のうちに幕を閉じ、町民にとって楽しいイベントの1つとなっている実感がしております。

本年度の「第6回レシートまつり」につきましては昨年同様、「応募用紙投函方式」で開催することとなりました。

以下の通り概要を記載致しますのでご確認の上、本年の「第6回えんがるレシートまつり」の開催にご賛同いただきレシート発行の登録のご協力を賜りますよう宜しくお願い申し上げます。

敬具

記

#### 「第6回えんがるレシートまつり」概要

- |             |   |
|-------------|---|
| ○対象レシート発行期間 | ・ 令和5年10月1日（日）～10月31日（火）予定                  |
| ○抽選会日時      | ・ 令和5年11月中旬予定 ※当選者の発表は賞品の発送をもってかえさせていただきます。 |
| ○応募箱設置期間    | ・ 令和5年10月1日（日）～10月31日（火）                    |
| ○応募箱設置場所    | ・ 遠軽町芸術文化交流プラザ正面入口側、特設会場                    |
| ○応募受付時間     | ・ 上記期間中の9時～17時まで                            |
| ○対象レシート発行店  | ・ 遠軽商工会議所会員事業所のうち、本イベントにご賛同いただきご登録いただいた事業所  |
| ○実施方法       | ・ 期間中にレシート発行協力店で発行された税込1,000円               |

以上のレシートまたは領収書を3枚集めて応募用紙に貼付し、必要事項をご記入の上、応募箱に投函して応募（複数口の応募も可能です）

- ・応募の際は応募箱横に備え付けの封筒に入れた後、投函していただきます。
- ・1枚の応募用紙には異なる3店舗のレシートが必要です。なお一部の大型店・チェーン店などのレシートは、1枚の応募用紙に貼付できる枚数に制限があります。
- ・応募に使用されましたレシート、領収書の返却はできません。

#### 【ご協力お願い事項】

- ・本事業の「レシート発行協力店」として**ご参加のご協力**を賜りますよう、宜しくお願いいたします。

また、勝手ながらご登録は令和5年8月31日（木）までとさせていただきます。

- ・参加費、登録料はありません。

※より多くの参加者様に景品が行き渡るよう、景品提供のご協力をお願いしております。

景品提供をしていただける協力店様はその旨、事務局・担当者にお伝えいただけますようお願い申し上げます。

- ・レシート発行協力店としてご登録いただきましたら、ポスターの掲示および応募用紙の配布のお願いいたします。（レシート発行の期間前にお届けします。）

応募用紙にはレシート発行店の一覧を記載し、各店頭での配布のほか、広報や新聞への折り込みを行います。

- ・通常、顧客に対して発行しているレシート、領収書等をお使いいただければ結構です。

※上記にご協力いただける場合は、大変お手数ではございますが、下記事務局までご連絡くださいようお願い申し上げます。

※なお、新型コロナウイルス感染拡大の状況等により、開催内容の変更等ある場合がございます。詳細な内容につきましては後日配布致しますポスター、応募用紙をご覧ください。

#### 【個人情報につきまして】

・抽選に参加される方の個人情報の取り扱いにつきましては、商品の発送以外には使用しません。第三者に個人情報を提供することもございません。取得した個人情報は紛失や漏洩などが発生しないよう致します。

連絡先 遠軽商工会議所 青年部事務局

電話 0158-42-5201

（担当 太田）

以上